

218

Materiale experimentale

Director	arh. Bruno Andreșoiu
Redactor-șef	arh. Anda Zota
Concept layout	Daniel & Andrew
Grafică	Cătălin Artenie
Secretar de redacție	Andreea Amzoiu
Redactori	Manuela Zipsi, Iuliana Dumitru, Cristian Brăcăcescu, Viorica Buică, Ioana Păunescu, Anca Rotar
Colaboratori	Silvia Gugu, Catrinel Negru, Ruxandra Enache
Fotografie	Șerban Bonciocat, Andrei Mărgulescu, Vlad Pătru, Sabin Prodan, Cristina Stamate, Arthur Țințu
DTP, Procesare imagine	Cristian David
PR & Comunicare	Diana Badea, Simona Gabriela Noaptes
Publicitate & Marketing	Petre Lică – petre.lica@igloo.ro Alexandru David – alexandru.david@igloo.ro
Financiar	Ioana Nastea, Magnolia Boștinaru
Abonamente / Distribuție	Alina Dobrinioiu – abonamente@igloo.ro Petre Ghidarcea – distributie@igloo.ro
Tipar	Master Print Super Offset

A	Brezoianu 4 050023, București S5
T	021 313 411 8 031 805 201 0
F	021 313 411 8
@	office@igloo.ro

igloo.ro
facebook.com/igloo.magazine
instagram.com/igloo.magazine

București, © igloomedia, 2024
ISSN 1583-7688

Toate drepturile sunt rezervate.
Ele sunt protejate de legile în vigoare privitoare la dreptul de autor.
Orice reproducere totală sau în detaliu, prin orice fel de mijloace de copiere
sau transmisie, este interzisă fără acordul editurii Igloo Media.

- 08 Un album mult așteptat: *Pitoresc mediteranean în arhitectura Bucureștiului interbelic* revine cu volumul II
- 10 *MODERNISM ASCUNS*, pași către un viitor atlas digital al arhitecturii moderniste românești
- 12 Un altfel de „cub alb”: noul spațiu al galeriei Gaep, în Floreasca
- 14 Poți descrie un apus de soare folosind doar numere? Ai vs. AI, la CIRCA, Londra

Arhitectură

Proiecte din România

- 16 The Corner Armenească – Casa Popp-Bunescu azi – restaurare, conversie și extindere
- 24 Aproape de inima naturii: Dealul Cetății Loft
- 30 Peisaj continuu: Orangeria Iris
- 36 Acordajul perfect între formă și conținut: showroom-ul Pazo
- 40 Retail design sustenabil: Magazinul Irina Schrotter



- 50 T5 – The Tiny Tower: cuibul senin din Sinaia

Proiecte internaționale

- 56 „Locuri infinite”, trei proiecte de conversie din Franța
- 57 Vitalitatea unui duplicat
- 60 O poveste în filigran
- 64 O sută de ani mai târziu: reinvenție și circularitate



- 70 Materiale experimentale
- 72 Ce rămâne din ciorchinii de struguri:
Casta by Matter
- 76 ForestBank – natura în secțiune

Design

- 104 Șerban Ionescu: „Secretul s-ar putea să fie în ce ne dorim să credem că un obiect poate fi”
- 110 Sub semnul colaborării oneste a materialelor în designul lui Lucas Muñoz

Sustenabil

- 114 **Arhitectură:** O fațadă media cu energie zero
- 118 **Tehnologii:** Arhitectură utopică pentru comunitate: Piscina plutitoare +POOL
- 122 **Design:** Automating Violacein: textile & bacterii

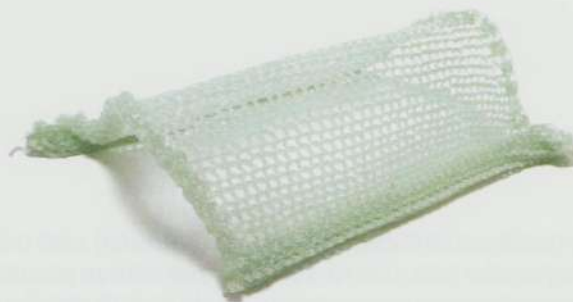
În dialog

- 136 Un arhitect scrie un haiku,
un scriitor desenează o casă

Qamutiik

- 154 **Locuri:** La Casa Olarului, cu tihnă și frumoasă simplitate

- 80 Flora lui Marcin Rusak
- 84 Ce se poate face din porumb, partea 1.
Articles of Protection de Tania Campos
- 88 Ce se poate face din porumb, partea 2.
Placări verticale CornWall
- 90 Armonia contrariilor: textile din cărămizi
- 92 ExCinere. Gresie glazurată cu cenușă vulcanică
- 94 Un material viu: Unfold
- 96 Pigmenți naturali pentru aluminiu:
Local Colours de LoopLoop
- 100 Țesături din fibră de sticlă: Soft Silica



Spațiu public

- 126 **Proiecte din România:**
Concretețea unei grădini urbane, la Buzău
- 130 **City Plus:** Pentru o arhitectură vie

igloo likes

- 146 Șic bazar de iarnă/primăvară

- 158 **Oameni:** Corina Isabella Csiszár: „Astăzi omul privește în mod profan lumea. Nu mai există acel sacru care a condiționat lumea atâtea și atâtea secole”

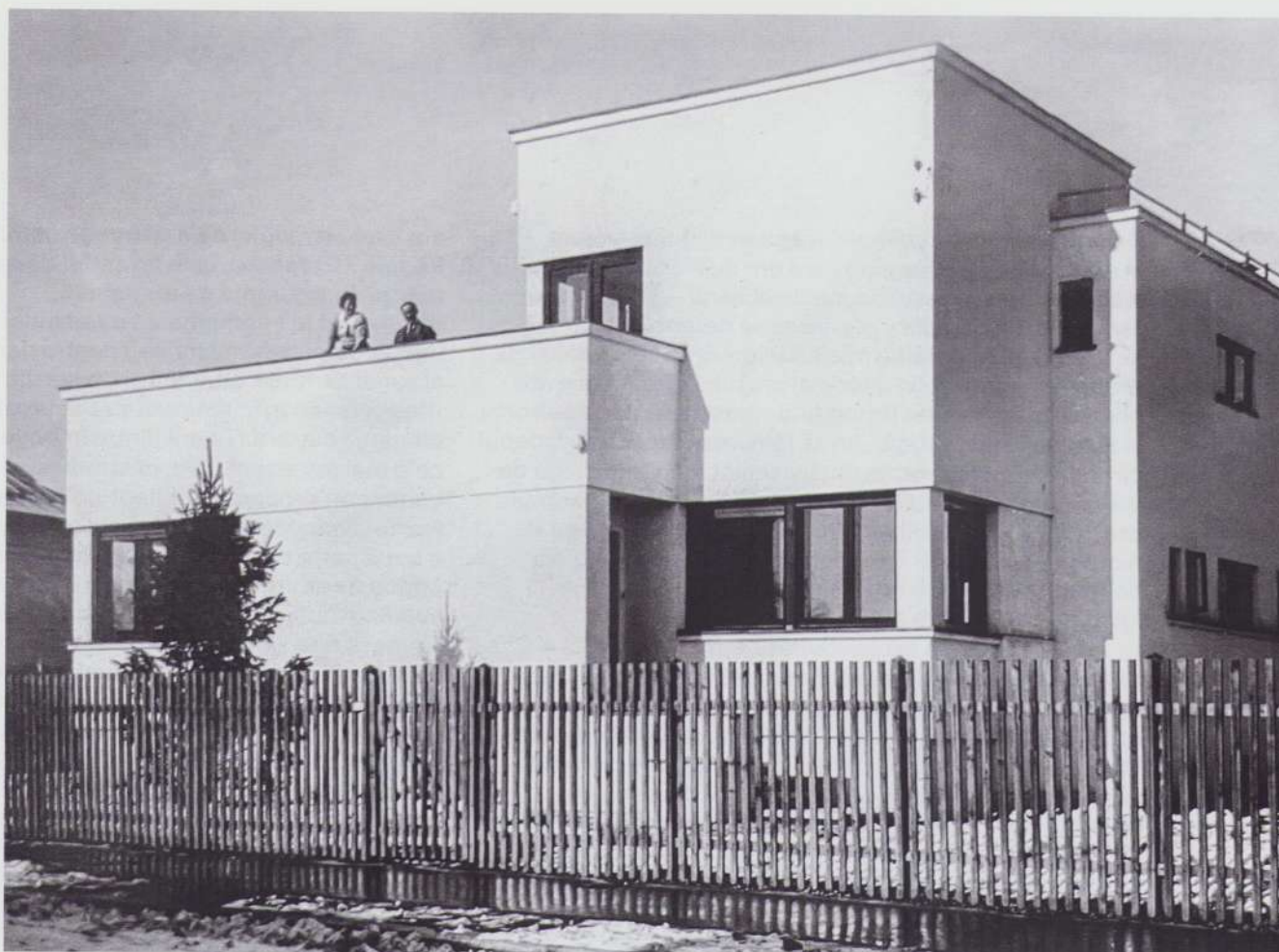
- 162 **Gusturi:** Gusturi de Maramureș la Casa lu' Dochia din Breb

- 166 **Povești:** Sorin Onișor: „Maramureșul e unul din cele mai fotogenice locuri din țară”

MODERNISM ASCUNS / Cartografierea patrimoniului modernist ascuns este denumirea proiectului coordonat de către arh. Andreea Boldojar, grație căruia începe să se contureze pas cu pas un *Atlas digital al arhitecturii moderniste românești*. Mizând în mod deosebit pe descoperirea unor imobile neștiute sau căzute în uitare, proiectul își propune „o cartografiere exhaustivă a construcțiilor moderniste și a proiectelor apărute în revistele de specialitate, fie ele Bauhaus, fie un modernism Art Deco, fie alte interpretări locale ale acestei mișcări, ce au putut lua diverse întrupări.” Câmpina este orașul cu care a debutat proiectul pilot al inițiativei *Modernism Ascuns*, iar mai multe detalii despre cum a demarat povestea de acolo ne-a oferit chiar Andreea.

Modernism Ascuns / Cartografierea patrimoniului modernist ascuns este un proiect cultural susținut de Ordinul Arhitecților din România prin Timbrul de Arhitectură cu sprijinul O.A.R. București și al partenerilor locali O.A.R. Prahova, Primăria Municipiului Câmpina.

Vila Manughevici,
arh. Ion Boceanu
– imagine de
epocă din arhiva
familiei Boceanu,
prin amabilitatea
arh. Suzana Avram





Câteva detalii despre proiectul *Modernism Ascuns*: Proiectul MODERNISM ASCUNS cartografiază patrimoniul modernist necunoscut, pe care îl documentează și arhivează într-un atlas digital pe www.modernismascuns.ro. Orașul Câmpina a fost primul loc cu care a pornit această documentare.

Care au fost criteriile începerii proiectului pilot cu orașul Câmpina și care ar fi primele rezultate ale demersului?

Câmpina a reprezentat la început doar contextul urban accidental care adăpostea două case interbelice de influență mediteraneeană, ce constituiau la momentul respectiv unicul subiect al unei potențiale cercetări: prima, *Vila Steensballe*, monument istoric, iar a doua, o casă ascunsă de la stradă, ambele construite de arh. Richard Bordenache. La prima vizită, împreună cu prof. arh. Ana Maria Zahariade, am descoperit gravitând în vecinătatea acestor două imobile alte case de o expresie modernistă specială. Pe parcursul cartografierii, cu ajutorul colaboratorilor locali Mădălin Foțsa și arh. Ștefana Pascu, am fost surprinși de modernitatea orașului, care a făcut posibilă dezvoltarea proiectului în forma actuală. Pornind de la două case, proiectul a cartografiat 14 imobile moderniste ascunse atent documentate, precum și multe alte fațete ale modernității.

Ce vă doriți să reprezinte proiectul din punct de vedere arhitectural și, în sens mai larg, cultural?

Cu siguranță noi, arhitecții, lucrăm deseori după model. Iar acest atlas încearcă să readucă în față niște ipostaze ale unor proiecte și planuri ce ar trebui să poată fi citite și văzute ca atare. În același timp, m-ar bucura ca acest atlas să ajungă un ghid de explorare modernistă pentru locuitori.

Care ar fi ambițiile/planurile *Atlasului digital al arhitecturii moderniste românești* pentru anul 2024:

Credem că acest atlas a încercat, înainte de toate, să tatoneze realitatea din teren – prin descoperirea interesului față de patrimoniul ascuns al locuitorilor, al cercetătorilor și al arhitecților. În același timp, sperăm ca acest atlas să devină pentru toți cei care cunosc astfel de ipostaze moderniste, proiecte, planuri sau fotografii de epocă un loc în care aceste mărturii ascunse să poată fi dezvăluite coerent într-o arhivă. Scopul nostru ar fi, înainte de extinderea acestui atlas la alte orașe, să identificăm acele case ce ar putea să ne atragă/distragă atenția dintr-un loc în altul, cum a fost pentru Câmpina *Vila Steensballe*. Sau, la un moment dat, acest proiect să poată să crească de la sine prin aceste donații de locuri și case pe care să le pună împreună.

La 9 ani de la înființare, Gaep s-a mutat de curând într-un spațiu ce redefiniște experiența de a vizita o galerie de artă în București. Noua adresă, din strada Giuseppe Garibaldi 8, îmbină codurile unui „cub alb” – standardul estetic pentru galeriile de artă contemporană din întreaga lume – cu specificul unui spațiu construit la finalul anilor '50 în cartierul Floreasca.





Din stradă, prin vitrina mare, vezi lumina proiectată pe pereții strălucitor de albi și pe o bibliotecă plină cu albume de artă. Ce nu poți anticipa este perspectiva care ți se deschide odată ce intri în galerie. La parter – peste 100 mp de spațiu expozițional, cu pereți înalți pe două laturi și o serie de cinci alveole mai joase pe o altă latură. La mezanin – o zonă multifuncțională, pentru evenimente, dar și pentru birourile galeriei. Iar vizitatorii au acces peste tot. Spre deosebire de majoritatea galeriilor de artă, unde staff-ul stă ascuns privirilor, la Gaep ești încurajat să urci, să parcurgi spațiul deschis pentru a privi expoziția și de sus, să-ți iei o carte din bibliotecă și să te așezi într-un fotoliu lângă cei care lucrează acolo.

Acest mod de a vizita galeria a fost deja adoptat de vecinii din Floreasca și de publicul fidel al expozițiilor desfășurate în noul sediu până acum: solo show-ul lui Cătălin Pîslaru *All work and no play makes Jack a dull boy* (20 octombrie – 25 noiembrie 2023) și expoziția de grup *The Signs for Somewhere and Elsewhere and Here and Now* (8 decembrie 2023 – 3 februarie 2024). El e rezultatul unei decizii luate de cofondatorii Gaep – managerul cultural Andrei Breahnă și arhitecta Raluca Șoaita, care a realizat și proiectul de reamenajare împreună cu colegii de la Tesseract Architecture – când au stabilit relocarea: de a crea un „cub alb” (*white cube*), dar nu unul complet neutru, ci cu personalitatea dată de identitatea inițială a locului și de o interacțiune cât mai prietenoasă cu vizitatorii.

„Când am văzut spațiul prima oară, ne-a atras înălțimea acestuia și jocul volumelor interioare – o latură

cu înălțime de aproximativ 5 metri, ce a fost folosită pentru spațiul expozițional, și o latură împărțită pe două niveluri, ce a fost utilizată pentru zonele de lucru”, spune Raluca Șoaita. „În același timp, prin închiderea vitrinei pe zona inferioară am pregătit pereții pentru expoziții, iar prin păstrarea ferestrelor din zona superioară am reușit să oferim lumina specifică fiecărei funcțiuni: lumină naturală uniformă necesară spațiului de expunere și lumină directă, alături de perspectivă asupra vieții de zi cu zi a Parcului Cinema Floreasca, în zona de birouri.”

Situat la parterul unui bloc de trei etaje de la finalul anilor '50, pe când funcționa ca magazin de stofe și mercerie, spațiul actual e, în același timp, familiar și neașteptat. Pe de o parte, conține elemente recognoscibile din mai toate galeriile de artă contemporană: pereți albi, lumină naturală obturată într-o bună parte, iluminat puternic din tavan. Pe de alta, lasă la vedere stâlpii de rezistență, prinși într-un corset metalic după cutremurul din '77, vopsindu-i în alb, dar neacoperind asperitățile. „Prin asemenea gesturi ne-am dorit să «deranjăm» perfecțiunea clinică a unui *white cube* tradițional și să dezvăluim ceva din spiritul original al locului”, explică Andrei Breahnă.

Pentru artiștii reprezentați de galerie încă din primii săi ani de funcționare, noua casă Gaep înseamnă posibilitatea de a lucra cu un spațiu fundamental diferit de precedentul, dintr-o vilă de secol XIX. Iar pentru colaboratorii noi – un cadru în care pot imagina diverse scenografii.

We know
Pops

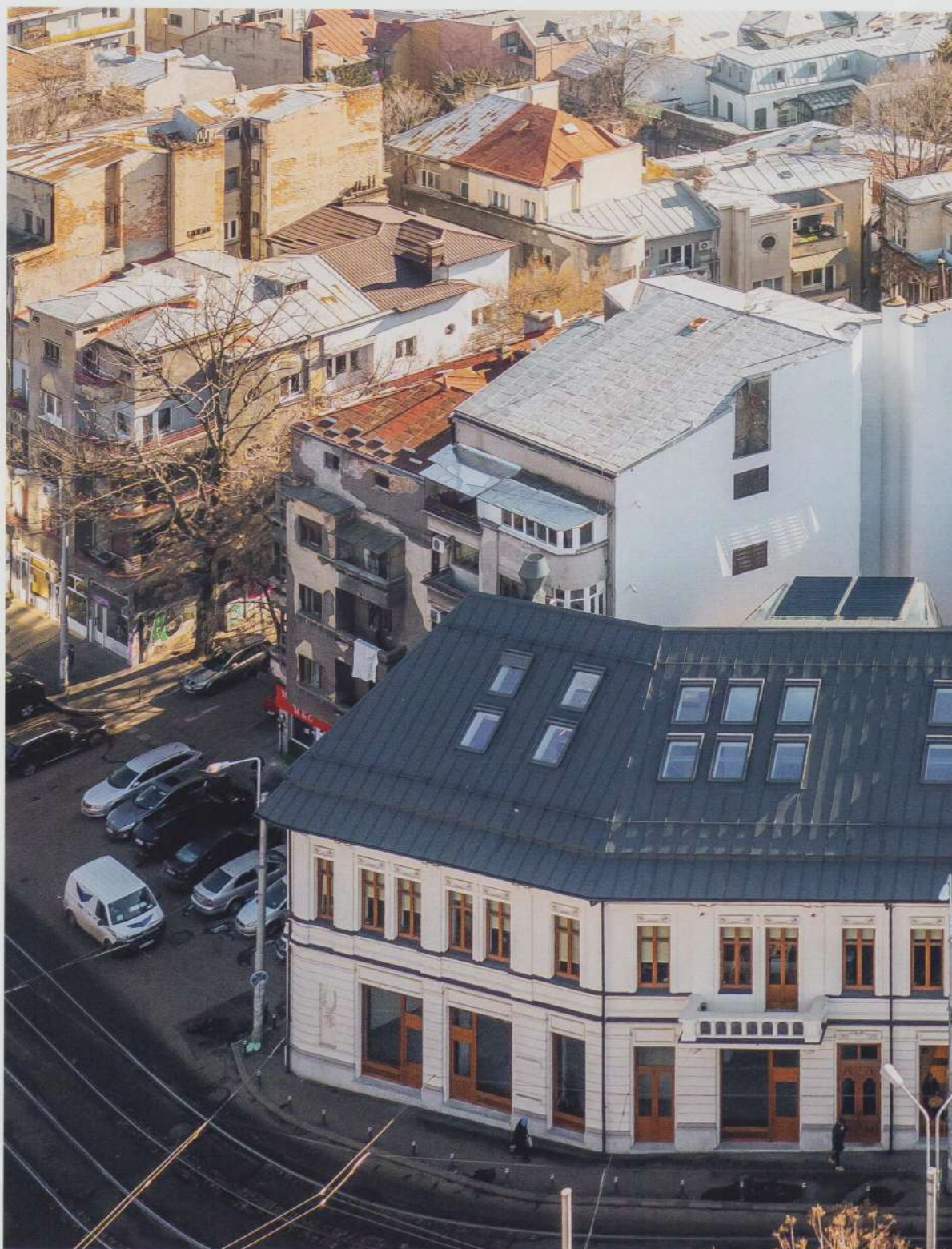
The Corner Armenească – Casa Popp-Bunescu azi – restaurare, conversie și extindere

Arhitectură

SSAT+, CPCP STUDIO

Text
Foto

Crina Alexandra Stanciu
Vlad Pătru



Construit într-un context istoric de mare importanță pentru orașul București, The Corner își propune să re-activeze unul dintre cele mai vechi fragmente ale trecutului său negustoresc. Printr-un mix funcțional de birouri, spații comerciale și locuire, SSAT+ și CPCP STUDIO reușesc să atragă locuitorii mai aproape de centrul istoric al orașului, profitând astfel de identitatea Căii Moșilor – arteră negustorească, cu hanuri și case cu parter comercial.



Ansamblul se află amplasat la convergența a două artere istorice importante, și anume Calea Moșilor, respectiv strada Părintele Stăniloae. Această zonă a fost definitivată pe parcursul secolelor al XIX-lea și al XX-lea și, deși se poate afirma că situația prezentă a țesutului construit nu este una ideală, există inițiative care și-au propus să schimbe această stare de fapt. The Corner este deci un răspuns care reușește atât să reactiveze casa Popp-Bunescu prin convertirea acesteia în clădire de birouri, cât și să completeze parcela de colț rămasă goală după prăbușirea construcțiilor anterioare.

Intervenția a început în anul 2020, moment în care clădirea monument se afla deja într-o stare avansată de degradare, făcând ca restaurarea și conservarea acesteia să fie dificile. Un prim element remarcabil al proiectului îl reprezintă deci conservarea și refacerea în totalitate a „alfabetului decorativ și arhitectural”. Această atitudine a fost păstrată și în ceea ce privește intervențiile interioare asupra monumentului, cu mențiunea că elementele din lemn ale acoperișului și tâmplăria au fost refăcute.

Pe de altă parte, în abordarea noului corp, arhitecții de la SSAT+, respectiv CPCP STUDIO au optat pentru un corp mai înalt care să se retragă progresiv pe două direcții, atât în planurile curente de nivel, cât și ale celor superioare, pentru a crea un raport de subordonare față de clădirea monument. Totodată, retragerea de la stradă

se realizează și în plan vertical, prin ridicarea cotei de acces în corpul cu funcțiune privată, de locuire.

În ceea ce privește spațiile exterioare, volumul noii clădiri abordează diferite modalități de intimizare și filtrare a trecerii către spațiul public al străzii. Fie că este un portic, o terasă la o cotă diferită sau o limită vegetală creată prin amplasarea unor jardiniere, aceste elemente tampon reușesc să medieze raportul dintre public și privat.

La nivel planimetric, parcurse de jos în sus în cadrul a 5 niveluri, cele 27 de unități locative urmăresc crearea unei diversități tipologice. De la apartamente cu două, trei și patru camere, la studio-uri care se desfășoară pe verticală cu unul, două sau trei registre, aceste unități vorbesc de varietatea de locuire de altădată.

Necesitatea de a insera un nou corp care să completeze armonios profilul fragmentat al țesutului preexistent a dus la crearea unor balcoane, logii și terase care diversifică relația cu centrul orașului.

Soluțiile constructive au fost orientate în vederea obținerii unui nivel înalt de eficiență energetică, utilizându-se materiale care să contribuie la generarea unui mediu urban durabil. Materialele precum cărămida aparentă de mai multe culori și tencuieli trase reușesc de asemenea să creeze un contrast vizual între nou și vechi, contrast care urmărește întreaga intervenție.







